

Konjunkturstatistik, löner för statlig sektor, december 2008

Salaries in The Governmental Sector, December 2008

I korta drag

Löneökningen för statlig sektor var 3,7 procent

Den preliminära genomsnittliga månadslönen för hel- och deltidsanställda inom statlig sektor var 29 640 kronor under december 2008. Detta är en ökning med 3,7 procent sedan december 2007.

Inom civilförvaltningen ökade lönerna med 3,9 procent och för försvaret ökade lönerna med 2,3 procent.

För kvinnor inom statlig sektor ökade lönerna med 4,2 procent medan männens löner ökade med 3,3 procent.

Förändringstalen är baserade på skillnader mellan de definitiva lönerna 2007 och de preliminära lönerna 2008.

Antal sysselsatta minskade med 1,6 procent

Antalet sysselsatta inom den statliga sektorn var 227 700 under december 2008. Detta är jämfört med december 2007 en minskning med 3 590 personer eller 1,6 procent. De sysselsatta var jämt fördelade, 113 850 kvinnor och 113 850 män.

Inom civilförvaltningen var antalet sysselsatta 205 760 under december 2008. Detta är jämfört med december 2007 en minskning med 2 750 personer.

Inom försvaret minskade antalet anställda med 800 personer till 20 400 under samma period.

Medlingsinstitutet
National Mediation Office



Christina Eurén, tfn 08-545 292 40/45,
christina.euren@mi.se
www.mi.se

Ann-Katrin Larsson, SCB, tfn 019-17 68 80
anki.larsson@scb.se
www.scb.se

Statistiken har producerats av SCB på uppdrag av Medlingsinstitutet (MI), som ansvarar för officiell statistik inom området.

ISSN 0082-0237 Serie AM – Arbetsmarknad. Utkom den 2 mars 2009.
URN:NBN:SE:SCB-2009-AM17SM0902_pdf
Tidigare publicering: Se avsnittet Fakta om statistiken.
Utgivare av Statistiska meddelanden är Mats Wadman, SCB.

Innehåll

Statistiken med kommentarer	3
Löner	3
Löneutveckling inom statlig sektor	4
Sysselsättning	4
Tabeller	5
1. Statlig sektor – genomsnittlig månadslön, fördelad efter myndighet, december 2008	5
2. Statlig sektor – genomsnittlig månadslön, inklusive retroaktiv lön, fördelad efter myndighet, december 2007	6
3. Statlig sektor – genomsnittlig månadslön fördelad efter näringsgren, december 2008	7
4. Statlig sektor – genomsnittlig månadslön, utveckling fr.o.m. december 2006 t.o.m. december 2008	8
5. Statlig sektor – genomsnittlig månadslön för Civilförvaltningen och Försvaret, utveckling fr.o.m. december 2006 t.o.m. december 2008	9
6. Statlig sektor – antal sysselsatta fördelade efter myndighet, december 2008	10
7. Statlig sektor – antal sysselsatta fördelade efter län, december 2008	11
8. Statlig sektor – antal sysselsatta fördelade efter näringsgren, december 2008	12
Fakta om statistiken	13
Inledning	13
Detta omfattar statistiken	13
Objekt och population	13
Statistiska mått	13
Variabler	14
Redovisningsgrupper	14
Så görs statistiken	14
Statistikens tillförlitlighet	15
Bortfall	15
Täckning	15
Bra att veta	15
Spridningsformer	15
Primärmaterial	15
Annan statistik	15
In English	16
Summary	16
List of tables	16
List of terms	17

Statistiken med kommentarer

Löner

Löneutvecklingen mellan december 2007 och december 2008 var för hel- och deltidstjänstgörande 3,7 procent. Kvinnornas löner ökade med 4,2 procent och männens löner ökade med 3,3 procent. Den genomsnittliga månadslönen för deltidstjänstgörande i tabellen nedan är uppräknad till heltidslön.

Genomsnittlig månadslön och procentuell förändring fördelad efter heltid/deltid

	Genomsnittlig månadslön		
	December 2007	December 2008	%
Heltidstjänstgörande			
Kvinnor	26 870	28 020	+ 4,3
Män	30 510	31 510	+ 3,3
Totalt	28 800	29 860	+ 3,7
Deltidstjänstgörande			
Kvinnor	25 420	26 390	+ 3,8
Män	30 520	31 460	+ 3,1
Totalt	27 100	28 050	+ 3,5
Hel- och deltidstjänstgörande			
Kvinnor	26 630	27 750	+ 4,2
Män	30 510	31 510	+ 3,3
Totalt	28 590	29 640	+ 3,7

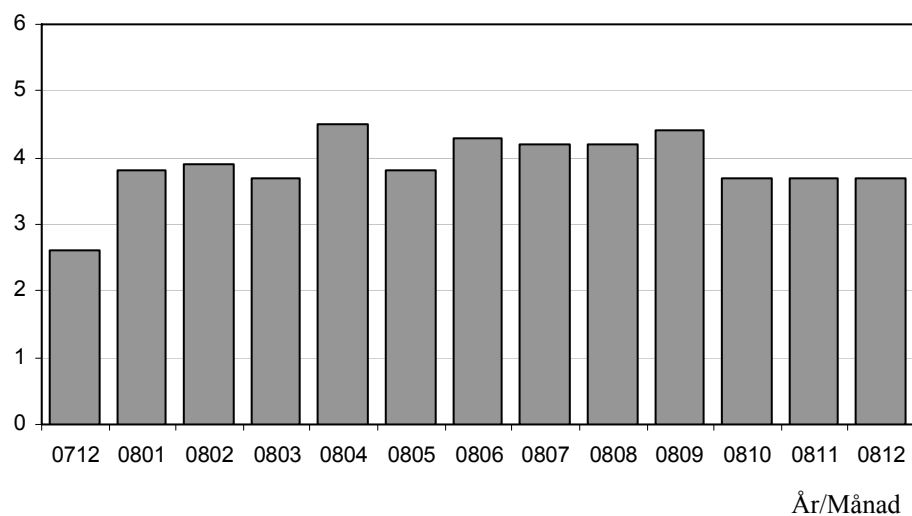
För civilförvaltningen ökade lönerna med 3,9 procent mellan december 2007 och december 2008. Försvarets löner ökade med 2,3 procent och löneökningen för den totala statliga sektorn var 3,7 procent för samma period.

Genomsnittlig månadslön och procentuell förändring fördelad efter myndighetsgrupper

	Genomsnittlig månadslön		
	December 2007	December 2008	%
Civilförvaltningen			
Kvinnor	26 600	27 720	+ 4,2
Män	30 390	31 480	+ 3,6
Totalt	28 400	29 500	+ 3,9
Försvaret			
Kvinnor	26 570	27 860	+ 4,9
Män	31 060	31 550	+ 1,6
Totalt	30 050	30 750	+ 2,3
Totalt			
Kvinnor	26 630	27 750	+ 4,2
Män	30 510	31 510	+ 3,3
Totalt	28 590	29 640	+ 3,7

Löneutveckling inom statlig sektor

Procent



Diagrammet ovan som visar löneutvecklingen inom den statliga sektorn baseras på preliminära löneuppgifter plus retroaktiv lön jämfört mot definitiva löneuppgifter 12 månader tidigare.

Sysselsättning

Antalet sysselsatta i den statliga sektorn minskade med 3 590 personer mellan december 2007 och december 2008. Civilförvaltningen minskade med 2 750 personer och försvarets minskning uppgick till 800 personer för samma period.

Antal sysselsatta och procentuell förändring

	Antal sysselsatta		%
	December 2007	December 2008	
Civilförvaltningen	208 520	205 760	- 1,3
Omräknat till heltidspersoner	179 880	177 980	- 1,1
Försvaret	21 200	20 400	- 3,8
Omräknat till heltidspersoner	20 000	19 430	- 2,8
Totalt	231 290	227 700	- 1,6
Omräknat till heltidspersoner	201 260	198 760	- 1,2

Tabeller

1. Statlig sektor – genomsnittlig månadslön, fördelad efter myndighet, december 2008

1. Governmental sector – average monthly salary, by authority, December 2008

Myndighet	Genomsnittlig månadslön, kronor							Förändring från föregående år	
	Heltidstjänstgörande			Deltids-tjänst-görande Totalt	Hel- och deltidstjänstgörande			Kronor	Procent
	Kvinnor	Män	Totalt		Kvinnor	Män	Totalt		
TOTALT	28 018	31 511	29 861	28 053	27 754	31 508	29 644	1 051	3,7
HELSTATLIG VERKSAMHET	28 014	31 514	29 861	28 053	27 752	31 510	29 645	1 050	3,7
CIVILFÖRVALTNINGEN	27 986	31 480	29 720	27 990	27 717	31 476	29 498	1 095	3,9
Polisväsendet	26 261	30 005	28 664	27 501	26 192	30 014	28 572	335	1,2
Domstolsväsendet	28 790	37 602	31 403	26 488	28 600	37 610	31 228	1 494	5,0
Kriminalvården	23 735	23 990	23 880	26 251	23 859	24 260	24 080	810	3,5
Migrationsverket	25 743	27 579	26 460	26 518	25 697	27 759	26 465	778	3,0
Försäkringskassan	24 535	28 389	25 468	24 981	24 428	28 801	25 406	382	1,5
Skatteverket	26 982	31 256	28 672	26 158	26 580	31 277	28 256	673	2,4
Länsstyrelserna	26 730	29 506	27 917	26 232	26 568	29 349	27 708	1 242	4,7
Kronofogdemyndigheten	24 608	28 152	25 893	24 819	24 474	28 201	25 762	855	3,4
Tullverket	29 080	29 940	29 576	27 957	28 754	29 909	29 384	1 709	6,2
Universitet och högskolor	29 001	33 501	31 241	28 986	28 586	33 258	30 807	1 174	4,0
Lantbruksuniversitetet	28 009	32 200	30 075	28 700	27 854	32 142	29 848	1 088	3,8
Skogsstyrelsen	26 804	28 166	27 761	23 843	26 557	28 086	27 627	1 291	4,9 ¹
Banverket	30 747	31 825	31 618	31 200	30 716	31 832	31 600	2 466	8,5
Vägverket	29 862	31 068	30 776	30 779	29 562	31 198	30 777	2 265	7,9
Arbetsförmedlingen	27 765	28 984	28 267	26 395	27 424	28 904	27 984	1 908	7,3
Övriga myndigheter	30 839	34 469	32 447	28 926	30 353	34 218	32 007	1 151	3,7
FÖRSVARET	27 925	31 541	30 783	29 839	27 863	31 551	30 745	693	2,3
ÖVR STATLIGT LÖNE- REGLERAD VERKSAMHET	29 973	28 987	29 569	28 038	28 904	29 636	29 194	1 902	7,0

Förändringssiffrorna är baserade på skillnader mellan de definitiva lönerna 2007 och de preliminära lönerna 2008.

1) Förändringssiffran är påverkad av strukturella förändringar.

2. Statlig sektor – genomsnittlig månadslön, inklusive retroaktiv lön, fördelad efter myndighet, december 2007

2. Governmental sector – average monthly salary, including retroactive salary, by authority, December 2007

Myndighet	Genomsnittlig månadslön, kronor							Förändring från föregående år	
	Heltidstjänstgörande			Deltids-tjänst-görande Totalt	Hel- och deltidstjänstgörande			Kronor	Procent
	Kvinnor	Män	Totalt		Kvinnor	Män	Totalt		
TOTALT	26 870	30 508	28 802	27 101	26 629	30 508	28 593	732	2,6
HELSTATLIG VERKSAMHET	26 869	30 511	28 803	27 105	26 628	30 512	28 595	731	2,6
CIVILFÖRVALTNINGEN	26 842	30 375	28 610	27 040	26 598	30 385	28 403	690	2,5
Polisväsendet	25 912	29 681	28 347	26 932	25 830	29 669	28 237	839	3,1
Domstolsväsendet	26 950	36 723	29 913	25 233	26 779	36 684	29 734	147	0,5
Kriminalvården	22 901	23 125	23 028	25 837	23 068	23 433	23 270	129	0,6
Migrationsverket	25 061	26 678	25 692	25 642	25 045	26 770	25 687	304	1,2
Försäkringskassan	24 227	27 820	25 102	24 504	24 077	28 275	25 024	870	3,6
Skatteverket	26 241	30 708	28 018	25 386	25 862	30 685	27 583	434	1,6
Länsstyrelserna	25 363	28 270	26 632	25 252	25 270	28 138	26 466	729	2,8
Kronofogdemyndigheten	23 816	27 288	25 092	23 584	23 577	27 443	24 907	439	1,8
Tullverket	27 474	28 199	27 897	26 424	27 143	28 105	27 675	376	1,4
Universitet och högskolor	27 689	32 367	30 042	27 955	27 318	32 153	29 633	552	1,9
Lantbruksuniversitetet	26 865	31 325	29 093	27 167	26 553	31 233	28 760	365	1,3
Skogsstyrelsen	25 315	26 944	26 458	24 443	25 098	26 892	26 336	1 100	4,4
Banverket	28 042	29 371	29 130	29 221	28 057	29 396	29 134	303	1,1
Vägverket	26 407	29 204	28 493	28 757	26 273	29 332	28 512	593	2,1
Arbetsmarknadsverket	25 807	26 951	26 285	24 922	25 534	26 940	26 076	260	1,0
Övriga myndigheter	29 663	33 185	31 254	28 159	29 211	32 984	30 856	1 042	3,5
FÖRSVARET	26 635	31 061	30 116	28 750	26 566	31 061	30 052	1 108	3,8
ÖVR STATLIGT LÖNE- REGLERAD VERKSAMHET	27 579	27 786	27 669	26 162	26 749	28 073	27 292	819	3,1

Förändringssiffrorna är baserade på skillnader mellan de definitiva lönerna 2006 och de definitiva lönerna 2007.

3. Statlig sektor – genomsnittlig månadslön fördelad efter näringsgren, december 2008

3. Governmental sector – average monthly salary by industry sector, December 2008

Näringsgren/SNI 2002	Genomsnittlig månadslön, kronor							Förändring från föregående år	
	Heltidstjänstgörande			Deltids- tjänst- görande Totalt	Hel- och deltidstjänstgörande			Kronor	Procent
	Kvinnor	Män	Totalt		Kvinnor	Män	Totalt		
TOTALT	28 018	31 511	29 861	28 053	27 754	31 508	29 644	1 051	3,7
F Byggsverksamhet	30 334	30 720	30 658	30 747	30 253	30 747	30 662	1 650	5,7 ¹
J Finansiell verksamhet	26 726	29 068	27 652	24 492	26 316	28 897	27 256	1 187	4,6
K Fastighetsverksamhet, företags tjänster	28 346	31 222	29 770	27 732	28 020	31 198	29 497	1 560	5,6
L Offentlig förvaltning och försvar	27 772	31 261	29 591	27 545	27 529	31 279	29 401	924	3,2
75.1 Offentlig förvaltning	29 538	33 326	31 221	28 103	29 092	33 251	30 847	1 369	4,6
75.2 Utrikesförvaltning och försvar	27 138	30 415	29 215	27 821	27 027	30 419	29 126	676	2,4
75.3 Obligatorisk socialförsäkring	24 535	28 389	25 468	24 981	24 428	28 801	25 406	271	1,1
M Utbildning	28 851	33 353	31 056	28 867	28 455	33 129	30 642	1 152	3,9
80.1 Grundskoleutbildning	26 671	27 976	26 988	22 042	26 064	27 501	26 393	946	3,7
80.3 Högskoleutbildning	28 944	33 427	31 170	28 978	28 546	33 199	30 751	1 163	3,9
N Hälsa- och sjukvård, sociala tjänster	24 184	26 211	25 103	26 896	24 372	26 750	25 441	484	1,9
O Andra samhälls- och personliga tjänster	27 592	28 685	28 103	25 554	27 154	28 442	27 723	1 143	4,3

Förändringssiffrorna är baserade på skillnader mellan de definitiva lönerna 2007 och de preliminära lönerna 2008.

1) Förändringssiffran är påverkad av strukturella förändringar.

4. Statlig sektor – genomsnittlig månadslön, utveckling fr.o.m. december 2006 t.o.m. december 2008

4. Governmental sector – average monthly salary, from December 2006 to December 2008

Mätmånad	Genomsnittlig månadslön, kronor			Förändring från föregående år, procent		
	preliminär	preliminär+retro	definitiv	preliminär mot preliminär	preliminär+retro mot definitiv	definitiv mot definitiv
dec-06	27 670	–	27 860	4,3	–	3,7
jan-07	27 730	–	27 950	4,4	–	3,8
feb-07	27 710	–	27 900	4,4	–	3,8
mar-07	27 740	–	27 940	4,3	–	3,9
apr-07	27 800	–	27 990	4,2	–	3,4
maj-07	27 890	–	28 060	4,2	–	3,7
jun-07	27 840	–	27 970	4,0	–	3,9
jul-07	27 850	–	27 970	4,0	–	3,8
aug-07	27 720	–	27 840	3,7	–	3,6
sep-07	27 910	–	28 010	3,1	–	3,0
okt-07	28 040	–	28 460	3,1	–	2,6
nov-07	28 100	–	28 510	2,7	–	2,5
dec-07	28 200	–	28 590	1,9	–	2,6
jan-08	28 200	29 010	–	1,7	3,8	–
feb-08	28 180	28 980	–	1,7	3,9	–
mar-08	28 230	28 970	–	1,8	3,7	–
apr-08	28 540	29 240	–	2,7	4,5	–
maj-08	28 590	29 120	–	2,5	3,8	–
jun-08	28 900	29 180	–	3,8	4,3	–
jul-08	28 920	29 160	–	3,8	4,2	–
aug-08	28 790	29 020	–	3,8	4,2	–
sep-08	29 030	29 230	–	4,0	4,4	–
okt-08	29 230	29 510	–	4,2	3,7	–
nov-08	29 400	29 570	–	4,6	3,7	–
dec-08	29 640	29 640	–	5,1	3,7	–

5. Statlig sektor – genomsnittlig månadslön för Civilförvaltningen och Försvaret, utveckling fr.o.m. december 2006 t.o.m. december 2008

5. Governmental sector – average monthly salary in the Civil Service and The Defence Organization, from December 2006 to December 2008

Mätmånad	Genomsnittlig månadslön, kronor			Förändring från föregående år, procent		
	preliminär	preliminär+retro	definitiv	preliminär mot preliminär	preliminär+retro mot definitiv	definitiv mot definitiv
dec-06	27 650	–	27 840	4,2	–	3,7
jan-07	27 720	–	27 930	4,5	–	3,8
feb-07	27 690	–	27 880	4,4	–	3,8
mar-07	27 710	–	27 920	4,3	–	3,9
apr-07	27 780	–	27 960	4,2	–	3,4
maj-07	27 870	–	28 040	4,2	–	3,7
jun-07	27 810	–	27 950	4,0	–	3,9
jul-07	27 830	–	27 950	4,0	–	3,8
aug-07	27 700	–	27 810	3,7	–	3,5
sep-07	27 890	–	27 980	3,1	–	3,0
okt-07	28 020	–	28 440	3,1	–	2,6
nov-07	28 070	–	28 490	2,7	–	2,5
dec-07	28 170	–	28 570	1,9	–	2,6
jan-08	28 180	28 990	–	1,7	3,8	–
feb-08	28 160	28 950	–	1,7	3,9	–
mar-08	28 210	28 940	–	1,8	3,7	–
apr-08	28 520	29 220	–	2,7	4,5	–
maj-08	28 570	29 100	–	2,5	3,8	–
jun-08	28 870	29 150	–	3,8	4,3	–
jul-08	28 890	29 140	–	3,8	4,2	–
aug-08	28 760	28 990	–	3,8	4,2	–
sep-08	29 010	29 200	–	4,0	4,4	–
okt-08	29 200	29 490	–	4,2	3,7	–
nov-08	29 380	29 540	–	4,7	3,7	–
dec-08	29 620	29 620	–	5,1	3,7	–

6. Statlig sektor – antal sysselsatta fördelade efter myndighet, december 2008

6. Governmental sector – number of employees by authority, December 2008

Myndighet	Antal					Förändring från föregående år	Heltidspersoner	
	Samtliga	Heltids-tjänstgörande		Deltids-tjänstgörande			Antal	Därav kvinnor, procent
		Kvinnor	Män	Kvinnor	Män			
TOTALT	227 696	82 077	92 211	31 774	21 634	-3 591	198 764	49,4
HELSTATLIG VERKSAMHET	227 215	81 918	92 100	31 650	21 547	-3 573	198 403	49,4
CIVILFÖRVALTNINGEN	205 762	77 469	76 970	30 981	20 342	-2 754	177 976	52,4
Justitiedepartementet	48 022	18 336	22 680	3 960	3 046	752	44 538	46,2
Polisväsendet	25 934	7 928	14 277	1 971	1 758	294	24 133	37,6
Domstolsväsendet	6 119	3 966	1 743	293	117	-57	5 955	69,7
Kriminalvården	9 961	3 512	4 642	995	812	357	8 937	44,8
Migrationsverket	3 037	1 589	1 014	327	107	105	2 887	62,8
Utrikesdepartementet	2 766	1 410	925	348	83	222	2 510	61,6
Försvarsdepartementet	218	79	77	21	41	37	169	50,3
Socialdepartementet	20 009	10 668	4 606	3 258	1 477	-175	17 902	70,8
Försäkringskassan	13 450	8 347	2 670	2 099	334	-482	12 640	77,6
Finansdepartementet	25 623	11 619	9 135	3 618	1 251	-1 240	24 054	58,9
Skatteverket	10 477	4 985	3 261	1 854	377	-522	9 888	64,3
Länsstyrelserna	5 559	2 604	1 957	690	308	-112	5 206	58,8
Kronofogdemyndigheten	2 300	1 232	703	283	82	-175	2 201	65,4
Tullverket	2 103	751	1 017	227	108	-131	2 007	45,5
Utbildningsdepartementet	65 035	20 354	19 351	14 376	10 954	-812	49 096	53,3
Universitet och högskolor	60 799	18 100	18 193	13 771	10 735	-751	45 240	52,0
Jordbruksdepartementet	7 963	3 045	2 823	1 264	831	1 541	6 820	53,8
Lantbruksuniversitetet	3 596	1 192	1 176	745	483	251	2 852	52,9
Skogsstyrelsen	1 050	258	627	34	131	-657	967	28,0
Miljödepartementet	5 241	1 726	1 794	900	821	137	4 202	51,5
Näringsdepartementet	17 430	4 289	11 232	953	956	-1 839	16 617	29,4
Banverket	6 557	1 177	4 959	215	206	60	6 422	20,7
Vägverket	7 242	1 515	4 809	373	545	-268	6 820	25,4
Integrations- och jämställdhetsdepartementet	528	267	141	78	42	-28	452	66,4
Kulturdepartementet	3331	1208	1029	700	394	-163	2681	56,4
Arbetsmarknadsdepartementet	9 596	4 468	3 177	1 505	446	-1 186	8 935	61,4
Arbetsförmedlingen	8 638	3 994	2 821	1 435	388	-847	8 025	61,9
FÖRSVARET	20 397	3 910	14 715	611	1 161	-798	19 430	21,9
RIKSDAGENS VERK	1 056	539	415	58	44	-21	997	57,0
ÖVR STATLIGT LÖNEREGLERAD VERKSAMHET	481	159	111	124	87	-18	361	59,8

7. Statlig sektor – antal sysselsatta fördelade efter län, december 2008

7. Governmental sector – number of employees by county, December 2008

Län	Antal					Förändring från föregående år	Heltidspersoner	
	Samtliga	Heltids- tjänstgörande		Deltids- tjänstgörande			Antal	Därav kvinnor, procent
		Kvinnor	Män	Kvinnor	Män			
TOTALT	227 696	82 077	92 211	31 774	21 634	-3 591	198 764	49,4
Stockholm	65 642	25 975	25 601	8 429	5 637	-1 728	58 038	52,0
Uppsala	15 473	4 923	5 543	2 822	2 185	-154	12 493	49,6
Södermanland	4 028	1 617	1 670	491	250	-343	3 700	51,8
Östergötland	12 898	4 099	4 996	2 063	1 740	715	10 643	48,0
Jönköping	5 871	2 104	2 712	722	333	118	5 446	46,9
Kronoberg	3 290	1 028	1 229	617	416	-21	2 710	49,5
Kalmar	3 140	1 112	1 346	431	251	-280	2 805	48,0
Gotland	1 613	731	681	131	70	139	1 536	53,3
Blekinge	5 184	1 361	3 060	370	393	-66	4 749	32,8
Skåne	24 425	8 042	9 260	4 244	2 879	-361	20 420	49,5
Halland	4 155	1 205	1 986	639	325	69	3 706	42,6
Västra Götaland	29 026	10 524	12 001	4 045	2 456	-658	25 615	49,3
Värmland	4 831	1 743	1 905	658	525	-109	4 235	49,6
Örebro	6 587	2 579	2 420	993	595	52	5 716	53,6
Västmanland	3 812	1 489	1 563	467	293	-110	3 443	50,9
Dalarna	5 308	1 902	2 249	684	473	-29	4 765	48,0
Gävleborg	5 081	1 996	2 092	567	426	-152	4 622	50,4
Västernorrland	6 607	2 760	2 753	728	366	-414	6 126	52,3
Jämtland	3 098	1 295	1 230	361	212	154	2 827	53,0
Västerbotten	8 838	2 847	3 258	1 549	1 184	-74	7 137	48,6
Norrbottn	8 789	2 745	4 656	763	625	-339	8 035	39,2

8. Statlig sektor – antal sysselsatta fördelade efter näringsgren, december 2008

8. Governmental sector – number of employees by industry sector, December 2008

Näringsgren/SNI 2002	Antal					Förändring från föregående år	Heltidspersoner	
	Samtliga	Heltids-tjänstgörande		Deltids-tjänstgörande			Antal	Därav kvinnor, procent
		Kvinnor	Män	Kvinnor	Män			
TOTALT	227 696	82 077	92 211	31 774	21 634	-3 591	198 764	49,4
F Byggverksamhet	10 485	1 545	8 120	328	492	-1 150	10 122	17,3
J Finansiell verksamhet	906	456	297	129	24	-19	862	63,7
K Fastighetsverksamhet, företagstjänster	13 595	5 198	5 160	2 019	1 218	-376	12 001	53,1
L Offentlig förvaltning och försvar	127 359	51 292	56 104	12 743	7 220	-1 203	118 687	49,9
75.1 Offentlig förvaltning	50 601	22 700	18 271	6 561	3 069	350	46 742	57,5
75.2 Utrikesförvaltning och försvar	63 308	20 245	35 163	4 083	3 817	-872	59 306	38,0
75.3 Obligatorisk socialförsäkring	13 450	8 347	2 670	2 099	334	-681	12 640	77,6
M Utbildning	65 696	20 115	19 577	14 740	11 264	-598	49 280	52,8
80.1 Grundskoleutbildning	1 313	811	263	205	34	-6	1 219	76,9
80.3 Högskoleutbildning	64 383	19 304	19 314	14 535	11 230	-498	48 061	52,2
N Hälso- och sjukvård, sociala tjänster	6 060	2 143	1 782	1 092	1 043	-96	4 852	54,9
O Andra samhällliga och personliga tjänster	3 590	1 326	1 169	723	372	-148	2 955	55,7

Fakta om statistiken

Inledning

Detta Statistiska meddelande (SM) ingår i den löpande konjunkturlöne-statistiken och avser löner och sysselsättning inom statlig sektor. Statistiken har producerats av Statistiska centralbyrån (SCB), på uppdrag av Medlingsinstitutet (MI), som från och med 2001 ansvarar för officiell statistik inom området. Syftet med undersökningen är att månatligen belysa löner och sysselsättning inom statlig sektor i termer av nivå och utveckling. SCB har sedan 1976 utfört en undersökning i varje kvartals mittmånad av sysselsättningen inom den statliga sektorn. Efter ett betänkande från 1987 års lönekommitté har SCB fått regeringens uppdrag att tillsammans med Konjunkturinstitutet (KI) utforma en kortperiodisk lönestatistik. Från och med februari 1991 utökades därför undersökningen till att även omfatta de anställdas löner. Det främsta syftet med den utökade undersökningen är att ge underlag för konjunkturbedömningar och för analys av kostnadsutvecklingen inom den statliga sektorn. Undersökningen är en totalundersökning och är från och med januari 2000 månatlig. Detta SM innehåller uppgifter för december 2008.

Detta omfattar statistiken

Objekt och population

Populationen består av sysselsatta inom statlig förvaltning, sysselsatta vid institutioner hänförliga till statlig sektor samt sysselsatta vid socialförsäkringsfonder. Undersökningspopulationen delas upp i sysselsättnings- respektive lönepopulation. I sysselsättningspopulationen ingår alla som var anställda med lön under mätmånaden. Undantagna är tjänstlediga som inte fick utbetald lön under mätmånaden och anställda i utlandet. I lönepopulationen ingår alla, förutom de undantagna i sysselsättningspopulationen, som var anställda med lön under mätmånaden och som då fyllt 18 men inte 65 år.

Statistiska mått

Statistiken i undersökningen redovisas i form av genomsnittliga månadslöner samt antalet sysselsatta. I månadslönen ingår grundlön, fasta- samt rörliga lönetillägg. I tabeller och tablåer redovisas genomsnittlig månadslön för heltids-tjänstgörande, deltidstjänstgörande samt hel- och deltidstjänstgörande. Den genomsnittliga månadslönen beräknas som summan av de anställdas månadslön dividerat med summan av deras tjänstgöringsomfattning. Den beräknade genomsnittliga månadslönen är alltså ett mått på den genomsnittliga ersättningen för en arbetsinsats motsvarande heltid under en månad. För både genomsnittlig månadslön och antal sysselsatta redovisas förändringen från motsvarande månad föregående år. Förändringssiffrorna är baserade på oavrundade uppgifter.

Efter tolv månader fastställs den slutliga genomsnittliga månadslönen. Det innebär att hänsyn tas till retroaktiva löneutbetalningar. De preliminära månadslönerna korrigeras med de retroaktiva lönebeloppen och de definitiva månadslönerna beräknas.

Variabler

Genomsnittlig månadslön

Med månadslön avses ersättning för månad innan avdrag gjorts, där grundlön, fasta samt rörliga lönetillägg ingår. Övertidstillägg, traktamentsersättningar samt jour- och beredskapstillägg ingår inte i den genomsnittliga månadslönen.

Antal sysselsatta

Som sysselsatt räknas den som fått lön utbetald under mät månaden oberoende av tjänstgöringens omfattning eller anställningstidens längd och där lönen inte består av enbart tillägg eller retroaktiv lön.

Heltid/deltid

Som heltidstjänstgörande betraktas den som har en tjänstgöringsomfattning på 100 procent och som deltidstjänstgörande räknas den som har en tjänstgöringsomfattning på mindre än 100 procent.

Antal heltidspersoner

Antal heltidspersoner i en redovisningsgrupp beräknas som summan av tjänstgöringens omfattning dividerat med 100 för de anställningar som tillhör redovisningsgruppen i undersökningsmaterialet.

Kön

Kvinna eller man.

Myndighet

Myndigheterna redovisas enligt Sveriges statskalender 2008.

Län

Med län avses i normalfallet individens tjänsteställe. Länsindelningen följer den regionala indelning för år 2008.

Näringsgren

Näringsgren redovisas enligt Standard för svensk näringsgrensindelning 2002, SNI 2002. Denna standard har som bas EU:s reviderade näringsgrensstandard, NACE rev.1.1 (NACE = Nomenclature Générale des Activités Economiques dans les Communautés Européennes).

Redovisningsgrupper

I SM-statistiken sker indelning på myndigheter, län, näringsgren (SNI 2002), kön och hel- respektive deltidstjänstgörande. Specialbearbetning kan göras på en finare redovisningsnivå eftersom materialet är totalräknat.

Så görs statistiken

Uppgifterna samlas in från olika administrativa datalönesystem. Det insamlade materialet genomgår en manuell och maskinell redigering i syfte att kontrollera uppgifternas rimlighet. För respektive myndighet jämförs uppgifterna mot de inkomna uppgifterna föregående månad. Vid tveksamheter tas kontakt med myndigheten för att få en bekräftelse på att uppgifterna är korrekta eller för att justera eventuella felaktigheter.

Statistikens tillförlitlighet

Bortfall

Bortfall utgörs av icke inrapporterade anställda på myndigheter och institut som vanligen inkommer. Utöver dessa finns det tyvärr några myndigheter och främst stiftelser eller institutioner som inte har lönesystem som klarar av att leverera de efterfrågade statistikuppgifterna. Dessa uppskattas bestå av cirka 2 900 personer, vilket motsvarar cirka 1,3 procent.

Täckning

Vid uppdelning mellan olika sektorer uppstår ibland tveksamheter om vilken sektor en enhet ska tillhöra. Vissa mindre enheter kan då ”ramla mellan stolarna”.

Bra att veta

Spridningsformer

Undersökningen presenteras huvudsakligen i detta Statistiska meddelande samt i de statistiska databaserna på www.scb.se/databaser/ssd.asp.

Primärmaterial

Uppgifterna är sekretesskyddade varför uppgifterna om enskilda individer inte lämnas ut till någon annan än individen själv. I undantagsfall efter särskild prövning kan forskare få tillgång till avidentifierat individmaterial för egna bearbetningar. Avidentifieringen görs då så att enskilda individer inte kan urskiljas.

Annan statistik

SCB producerar även motsvarande konjunkturstatistik för privat sektor samt för kommuner och landsting. Detta redovisas bland annat i Statistiska meddelanden för respektive undersökning. Löneuppgifter för den statliga sektorn redovisas också på årsbasis. Arbetskraftsundersökningarna (AKU) ger statistik över sysselsättningen för hela ekonomin. Det finns även en företagsbaserad kvartalsstatistik över sysselsättning för hela arbetsmarknaden (KS). Ovanstående undersökningar publiceras också i statistiska meddelanden serie AM.

Mer information om statistiken och dess kvalitet ges i en särskild [Beskrivning av statistiken](#) på SCB:s webbplats, www.scb.se.

In English

Summary

The average monthly salary for salaried employees in the governmental sector was SEK 29 640 during December 2008. Since December 2007, the monthly salary has increased by an average of 3.7 percent. For women the salaries increased by an average of 4.2 percent and for men the salaries increased by an average of 3.3 percent.

During December 2008 a total of about 227 700 persons were employed in the governmental sector, 3 590 less than December 2007. About 113 850 of these employees were women and 113 850 were men.

Since 1976 Statistics Sweden (SCB) has collected data for the middle of the month of each quarter on employment in the governmental sector. The data are used mainly in producing various employment estimates and forecasts for use in the national budgets and long-range forecasts.

After a report from the Wages and Salaries Committee in 1987, Statistics Sweden and the National Institute of Economic Research received a government commission to develop short-term statistics on wages and salaries. In February 1991 the survey expanded to include also the wages and salaries paid to employees. The main aim of the expanded survey is to provide a basis for estimations of economic trends and for analyses of cost trends in the governmental sector. Since 2001, the survey is carried out by Statistics Sweden at the request of the National Mediation Office. Since January 2000 the survey has been conducted on a monthly basis.

The population consists of employees with state-regulated wages or salaries at all government authorities, government ministries, public utilities and national insurance offices. The target population is divided into employment population and salary population.

List of tables

1. Governmental sector – average monthly salary, by authority, December 2008	5
2. Governmental sector – average monthly salary, including retroactive salary, by authority, December 2007	6
3. Governmental sector – average monthly salary by industry sector, December 2008	7
4. Governmental sector – average monthly salary, from December 2006 to December 2008	8
5. Governmental sector – average monthly salary in the Civil Service and The Defence Organization, from December 2006 to December 2008	9
6. Governmental sector – number of employees by authority, December 2008	10
7. Governmental sector – number of employees by county, December 2008	11
8. Governmental sector – number of employees by industry sector, December 2008	12

List of terms

antal	number
Arbetsmarknadsdepartementet	Ministry of Employment
civilförvaltningen	Civil service
deltidstjänstgörande	part-time employees
Finansdepartementet	Ministry of Finance
Försvarsdepartementet	Ministry of Defence
försvaret	Defence Organization
heltidstjänstgörande	full-time employees
Integrations- och jämställdhetsdepartementet	Ministry of Integration and Gender Equality
Jordbruksdepartementet	Ministry of Agriculture, Food and Fisheries
Justitiedepartementet	Ministry of Justice
Kulturdepartementet	Ministry of Culture
kvinnor	Female
län	County
Miljödepartementet	Ministry of the Environment
myndighet	Authority
månadslön	monthly salary
män	Male
Näringsdepartementet	Ministry of Enterprise, Energy and Communications
näringsgren	industry sector
heltidspersoner	full-time equivalents
Riksdagens verk	The Parliament Agencies
samtliga	total, all
Socialdepartementet	Ministry of Health and Social Affairs
statlig sektor	governmental sector
statlig verksamhet	government activity
summa	Sum
sysselsatta	Employees
Utbildningsdepartementet	Ministry of Education and Research
Utrikesdepartementet	Ministry for Foreign Affairs
totalt	total
övrig statligt lönereglerad verksamhet	state-subsidized activity